

Ecole primaire André Malraux



Addendum au Vademecum premier degré organisant la rentrée 2020

Mis à jour le 19.04.21

Sommaire

INTRODUCTION

Cadre général	P 2
Concept de bulles	P 3
Communication	P 3

ORGANISATION DES ENTREES ET DEPARTS

Les arrivées à l'école	P 4
Les départs de l'école	P 5

ORGANISATION DE LA VIE SCOLAIRE

Occupation des salles	P 7
Organisation des récréations	P 7
Déplacements au sein de l'école durant la journée	P 8
Organisation de la cantine	P 8

INTRODUCTION

Cadre général

Cet addendum complète le Vademecum organisant l'accueil des élèves dans le premier degré à l'heure de la rentrée 2020. Il définit les modalités de fonctionnement spécifiques de l'école André Malraux.

Il vise à donner les détails de cette organisation en prenant en compte les particularités suivantes :

- Conditions d'accès à l'école
- Emplois du temps hebdomadaires
- Spécificités des espaces (bâtiments, cour, escaliers ...)

Le dispositif mis en place fait l'objet d'un suivi et sera réajusté autant que besoin. Évaluation et réajustements sont et seront le fruit d'une concertation régulière avec les différents représentants de la communauté scolaire. Ils dépendront aussi des évolutions constatées dans les recommandations des autorités locales.

Les modalités de fonctionnement précisées par cet addendum s'appuient sur les recommandations des autorités britanniques et françaises et s'inscrivent dans le cadre défini par l'AEFE pour les établissements en gestion directe (EGD).

Les principales sources d'informations sur lesquelles se construisent les orientations du dispositif de déconfinement sont les suivantes :

- Safe working in education, childcare and children's social care: guidance
- Guidance for full opening: schools
- Actions for schools during the coronavirus outbreak
- Schools coronavirus (COVID-19) operational-guidance
- Guidance on shielding and protecting people who are clinically extremely vulnerable from COVID-19
- Coronavirus (COVID-19): implementing protective measures in education and childcare settings
- Vademécum établissements (Agence pour l'Enseignement français à l'étranger)

Le respect des modalités précisées dans cet addendum est essentiel à la sécurité de tous et au bon fonctionnement du dispositif.

Concept de bulles

- Les classes de l'école seront regroupées pour constituer des bulles.

Le concept de bulle signifie que chaque groupe (chaque bulle) se retrouve à distance de tout autre groupe-bulle pendant le temps scolaire (entrées/sorties, repas, récréations).

Les élèves appartenant à la même bulle peuvent se côtoyer.

- Le concept de bulle vise à éviter la fermeture de toute l'école en cas de Covid avéré. En effet, si un élève est testé positif, la bulle entière pourrait être mise en quatorzaine et un dispositif d'enseignement à distance serait mis en place dans les 48h00.
- L'école fonctionnera avec les trois bulles suivantes :

Bulles	Localisation	Classes			
1	Bâtiment maternelle	PS	MS	GS	
2	Bâtiment principal Aile cycle 2 (+ une salle aile cycle 3)	CP	CE1	CE2a	CE2b
3	Bâtiment principal Aile cycle 3	CM1	CM1/CM2	CM2	

Communication

- Une signalétique interne est mise en place. Affichages et marquages aux sols formalisent les directives des autorités locales. Ces directives sont à respecter strictement.

ORGANISATION DES DEPARTS ET DES ARRIVEES

- Les enseignements se font du lundi au vendredi sur la base d'un volume horaire et d'un emploi du temps sensiblement identique au règlement de l'école. Cependant, afin de respecter les « Guidances » des autorités locales et de fluidifier les entrées et les sorties, les arrivées et les départs seront échelonnés.
- Les temps d'arrivée des élèves pourront être modifiés suivant les constats faits par la Direction. Les parents élus et les enseignants seront consultés.
- L'aide apportée par des parents volontaires le matin permet aux enfants d'une même fratrie d'arriver sur le premier créneau (horaire d'entrée de l'enfant le plus jeune) et pour les autres d'attendre leur heure d'entrée en classe sous la surveillance d'un adulte, dans le respect des bulles.

Les arrivées à l'école

- Les personnes qui attendront à l'extérieur de l'école respecteront la distanciation requise. Le gardien de l'école régulera les entrées des élèves (et des parents d'élèves de maternelle) pour veiller au respect de la distanciation sociale.
- **Les heures indiquées dans le tableau ci-dessous correspondent à l'heure d'entrée des élèves.**

ARRIVEES		
Classes	Horaires	Lieux vers lesquels se diriger
PS	8h25	A proximité du vestiaire habituel de la classe
MS	8h25	A proximité du vestiaire habituel de la classe
GS	8h25	A proximité du vestiaire habituel de la classe
CP	8h35	Dans la classe
CE1	8h35	Dans la classe
CE2 a	8h40	Dans la classe
CE2 b	8h40	Dans la classe
CM1	8h45	Dans la classe
CM1/CM2	8h45	Dans la classe
CM2	8h45	Dans la classe

- Les parents respecteront scrupuleusement ces horaires pour que chaque cohorte soit entrée dans le temps imparti.
- Les trottinettes et vélos devront être déposés dans l'espace attribué à chaque bulle (cour des parents ou zone d'herbe attenante à la cour des parents).

En maternelle

- Les parents d'élèves de maternelle accompagnent leur enfant devant sa classe à l'horaire indiqué. Ils doivent respecter la distanciation sociale de 2 mètres en suivant les consignes affichées et les marquages au sol. Ils se tiennent à distance de l'entrée de la classe comme le marquage au sol le leur signifie.
- Pour chaque famille, un seul parent sera autorisé à entrer dans l'enceinte à l'exception des familles ayant plusieurs enfants en maternelle dans des classes différentes.
- Il est très important de veiller à quitter les lieux le plus rapidement possible pour que les entrées et sorties restent échelonnées et fluides.

En élémentaire

- Les parents ne sont plus autorisés à entrer dans l'enceinte de l'établissement. Les parents d'élémentaire n'ont donc plus accès à la cour des parents.
- L'accueil des élèves se fera directement dans la classe.

Les élèves d'élémentaire rejoignent leur classe à l'heure indiquée via le petit portail à gauche au fond de la cour des parents et entrent dans leur classe côté jardin. Leur enseignant les y attendra. Les élèves se laveront les mains en arrivant.

Garderie Aktiva

- Les parents confieront leur enfant au portail d'entrée de l'école à un des membres du personnel de la garderie AKTIVA entre 7h30 et 8h.

Au-delà de 8h, il ne sera plus possible de déposer son enfant à la garderie du matin.

Les départs de l'école

- Les heures indiquées correspondent à l'heure où les enfants doivent être récupérés.

DEPARTS			
Classes	Horaires Soirs	Horaires Mercredi	Lieux de sortie
PS	15h25	13h	A proximité du vestiaire habituel de la classe
MS	15h25	13h	A proximité du vestiaire habituel de la classe
GS	15h25	13h	A proximité du vestiaire habituel de la classe
CP	15h35	13h10	Au niveau du portail d'entrée de l'école
CE1	15h35	13h10	Au niveau du portail d'entrée de l'école
CE2 a	15h40	13h15	Au niveau du portail d'entrée de l'école
CE2 b	15h40	13h15	Au niveau du portail d'entrée de l'école
CM1	15h45	13h20	Au niveau du portail d'entrée de l'école
CM1/CM2	15h45	13h20	Au niveau du portail d'entrée de l'école
CM2	15h45	13h20	Au niveau du portail d'entrée de l'école

- Les parents ne sont pas autorisés à venir chercher les enfants en cours de journée, à l'exception d'une demande expresse adressée par l'école pour raison de santé.
- En cas de rendez-vous médical, il sera demandé aux familles de le prendre hors temps scolaire dans la mesure du possible.

En maternelle

- Les élèves seront récupérés selon les mêmes modalités que les arrivées du matin.

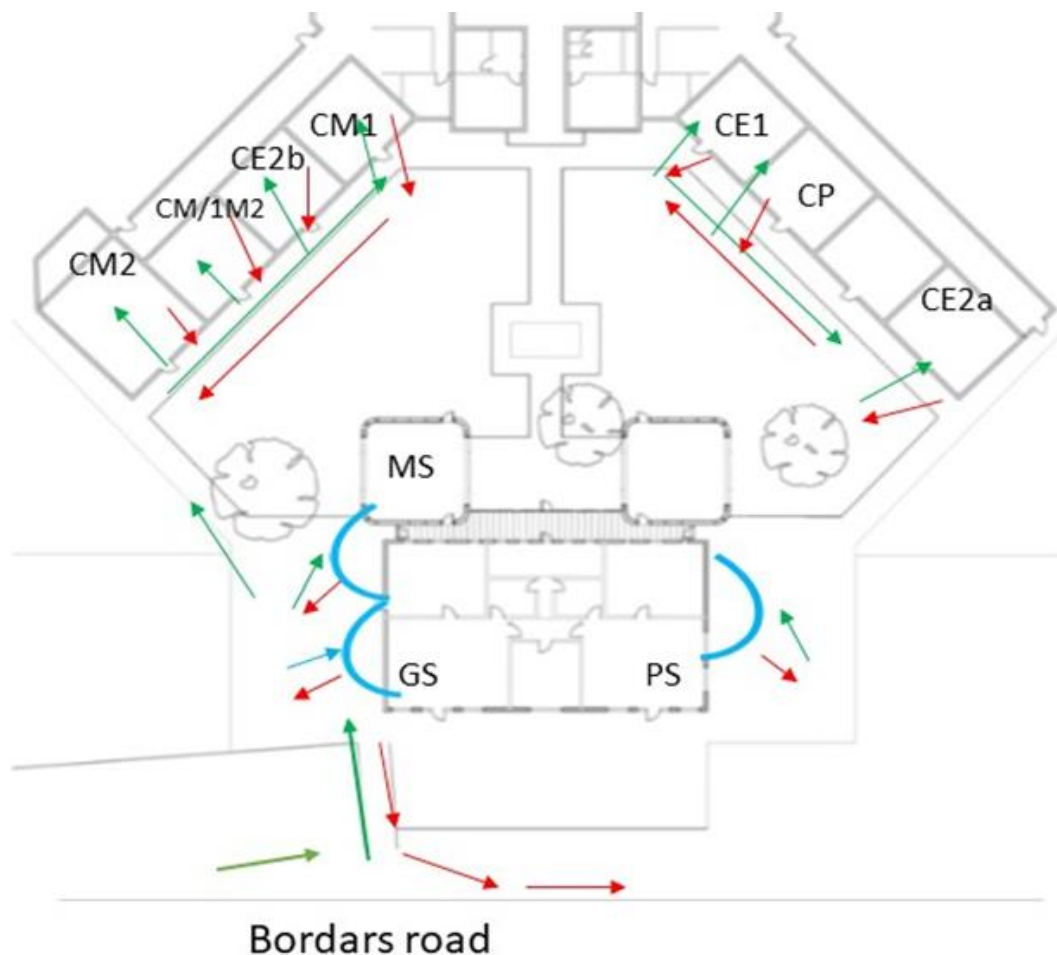
En élémentaire

- Les enseignants accompagnent leurs élèves jusqu'au portail d'entrée de l'école à l'heure définie pour leur classe.

Garderie Aktiva

- Un des adultes en charge du groupe accompagnera les enfants jusqu'au portail d'entrée de l'école aux horaires définis avec les parents.

Visuel des flux d'entrées et de sorties



ORGANISATION DE LA VIE SCOLAIRE

Occupation des salles

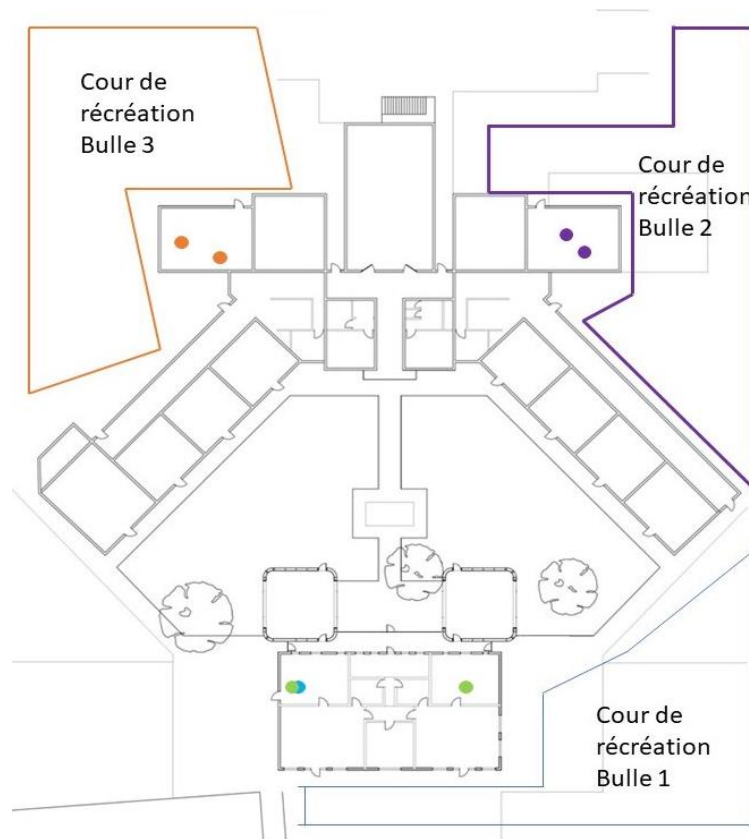
- Chaque classe occupe la salle de classe qui lui est attribuée.

Organisation des récréations

- Les temps et espaces de pause sont attribués de manière à éviter le regroupement des élèves de bulles différentes.
- Chaque bulle se voit attribuer des toilettes et une cour de récréation propres à sa cohorte.
- La cour de maternelle est attribuée aux élèves des niveaux PS, MS et GS (bulle 1), la cour de cycle 2 aux élèves des niveaux CP, CE1 et CE2 (bulle 2), la cour de cycle 3 aux élèves des niveaux CM1 et CM2 (bulle 3).

De cette manière, les récréations se dérouleront sans que les élèves de bulles différentes ne se côtoient.

- Le passage aux toilettes et le lavage des mains sont organisés avant et après chaque récréation. Aucun enfant ne peut se rendre seul aux toilettes.



Lycée Français Charles de Gaulle
35 Cromwell Road, London SW7 2DG
Tél : +44 (0)20 7584 6322
www.lyceefrancais.org.uk

Déplacements au sein de l'école pendant la journée

- Une organisation est mise en place pour réduire au minimum les déplacements d'élèves.
- Les flux de circulation sont établis pour éviter au maximum les croisements d'élèves de bulles différentes et pour favoriser le respect des distances.
- Les déplacements des cohortes dans l'école se font en colonne, les élèves les uns derrière les autres, selon les distances recommandées et dans le respect de la signalétique.
- Les déplacements des cohortes devront être limités.
- Un éventuel croisement de deux cohortes (« bulles ») dans les couloirs, s'il n'a pu être exceptionnellement évité, ne pose pas de problème particulier même si la distance de 2m ne peut pas être respectée pendant un court laps de temps. Ce croisement des bulles doit se faire dans le calme et rapidement, en essayant de rester chacun de son côté.
- Afin d'éviter un maximum de contact avec les poignées, les portes seront bloquées en position « ouvert » lorsque cela est possible.
- Les ouvertures de portes doivent se faire prioritairement par les adultes qui se laveront les mains dès que possible.

Organisation de la cantine

- Les repas sont préparés sur place dans le strict respect des recommandations.
- Les repas sont composés d'une entrée, d'un plat chaud (avec une version végétarienne), d'un laitage et d'un dessert (fruit principalement).
- Les services de cantine sont organisés de façon à attribuer à chaque bulle un horaire spécifique et se déroulent dans le lieu habituel (gymnase).
- Un nettoyage spécifique est effectué entre chaque service, avant l'arrivée des élèves de la bulle suivante.
- Les élèves déjeunent suivant le fonctionnement habituel :
 - Les élèves de la bulle 1 mangent au premier service. Ils sont servis à table.
 - Les élèves de la bulle 2 déjeunent au deuxième service et empruntent le self.
 - Les élèves de la bulle 3 déjeunent au troisième service et empruntent le self.
- Les élèves utilisent leur gourde personnelle pour boire à table.