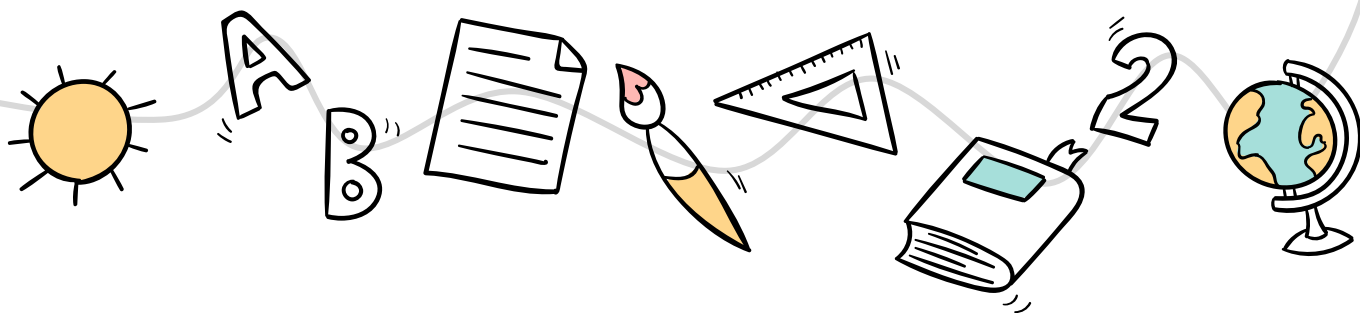


# LIVRET D'ACCUEIL MATERNELLE *RENTRÉE 2020*

École André Malraux



ÉTABLISSEMENT  
EN GESTION DIRECTE



**aefe**

Agence pour  
l'enseignement français  
à l'étranger



## BIENVENUE À L'ÉCOLE ANDRÉ MALRAUX !

Chers parents,

Vous venez d'inscrire votre enfant à l'école maternelle. Ce petit guide vous apportera quelques informations.

Tout au long de l'année, les différents membres de l'équipe éducative pourront répondre à vos questions, n'hésitez pas ! La scolarisation maternelle s'échelonne sur une durée de 3 ans. L'école maternelle va offrir à votre enfant un mode de vie qui répond à ses besoins physiologiques, affectifs et intellectuels. La classe et l'école sont aménagées de façon à lui permettre des activités nombreuses et variées.

C'est avec votre collaboration que nous pourrons assurer ensemble une scolarité profitable à votre enfant.

*Aurélie Exbrayat, Directrice*



ÉTABLISSEMENT  
EN GESTION DIRECTE



**aefe**

Agence pour  
l'enseignement français  
à l'étranger

# LES PROGRAMMES DE L'ÉCOLE MATERNELLE

L'école maternelle est la première étape du système scolaire français. La scolarisation s'échelonne sur une durée de 3 ans (Petits, Moyens, Grands) avant l'entrée à l'école élémentaire. En maternelle, la classe et l'école sont aménagées de façon à offrir à votre enfant un mode de vie qui répond à ses besoins physiologiques, affectifs et intellectuels. Durant trois ans, il lui sera proposé des activités motrices, langagières, logiques, artistiques. C'est par le jeu, la découverte, la réflexion, l'automatisation, la mémorisation, la socialisation et l'évaluation positive que votre enfant y développera ses apprentissages et sa personnalité.

Les **programmes de la maternelle** sont disponibles sur le site du Ministère de l'Éducation Nationale : [www.education.gouv.fr](http://www.education.gouv.fr)

*« L'école maternelle est une école bienveillante, plus encore que les étapes ultérieures du parcours scolaire. **Sa mission principale est de donner envie aux enfants d'aller à l'école pour apprendre, affirmer et épanouir leur personnalité.** Elle s'appuie sur un principe fondamental : tous les enfants sont capables d'apprendre et de progresser. En manifestant sa confiance à l'égard de chaque enfant, l'école maternelle l'engage à avoir confiance dans son propre pouvoir d'agir et de penser, dans sa capacité à apprendre et réussir sa scolarité et au-delà. »*

## Les cinq domaines d'apprentissage de la Maternelle

- Mobiliser le langage dans toutes ses dimensions
- Agir, s'exprimer, comprendre à travers l'activité physique
- Agir, s'exprimer, comprendre à travers les activités artistiques
- Construire les premiers outils pour structurer sa pensée
- Explorer le monde

## L'enseignement de l'anglais



Dès la classe de PS, un enseignement de l'anglais, à raison de 3 heures par semaine, est mené par le **professeur d'anglais**. Plus d'informations sont disponibles sur le site du Lycée : <http://www.lyceefrançais.org.uk/english-corner>



ÉTABLISSEMENT  
EN GESTION DIRECTE



**aefe**

Agence pour  
l'enseignement français  
à l'étranger

# L'ACCUEIL EN MATERNELLE

L'école André Malraux compte 10 classes : **3 classes de maternelle (1 PS, 1 MS, 1 GS) et 7 classes d'élémentaire.**

**L'enseignant(e) de la classe** est responsable des enseignements, de l'organisation des activités et de l'évaluation des élèves. Il/Elle est votre interlocuteur/trice référent(e). Les enseignants de maternelle se réunissent régulièrement avec les autres enseignants de l'école pour les questions d'organisation de l'école et des classes, le suivi des projets pédagogiques et le suivi des élèves.

**L'ASEM (agent spécialisé des écoles maternelles)** assure le bien être des élèves, et assiste l'enseignant(e) pour l'accueil, la surveillance et la sortie des enfants. Elle aide à l'habillage, gère le passage aux toilettes, l'aide au repas, la préparation matérielle et l'encadrement de certaines activités de classe. Elle n'est pas habilitée à porter une appréciation sur un élève.

## Les autres membres de l'équipe éducative

- La directrice : Mme Aurélie Exbrayat
- Les secrétaires de direction :  
Mme Hélène Edgar (LMMMeJ)  
Mme Laurence Jouenne (V)

## Les locaux

- 3 salles de classes et 3 vestiaires
- 1 salle d'anglais
- 1 Bibliothèque
- 1 salle de motricité/dortoir
- des sanitaires adaptés
- 1 gymnase/cantine
- 1 cour aménagée (jeux fixes et vélos)



ÉTABLISSEMENT  
EN GESTION DIRECTE



**aefe**

Agence pour  
l'enseignement français  
à l'étranger

# LE DÉROULEMENT D'UNE JOURNÉE

## L'accueil

Les enfants de la classe de Petite Section sont accueillis le matin de 8h30 à 8h40 dans la classe. Ce temps est destiné à recevoir les enfants en classe, et leur donner le temps de s'approprier les lieux par des jeux individuels ou collectifs, c'est aussi un moment riche de langage et d'échanges.

## Les activités en classe

La journée est alternée par des moments collectifs de regroupement, des ateliers d'activités en groupe sur lesquels les enfants effectuent des rotations, ou des choix d'activités en autonomie et des moments de travaux individuels, en particulier d'évaluation. Les élèves ont également des sessions d'anglais régulières en groupe ou demi-groupe. Ils ont l'occasion de faire régulièrement des activités de motricité dans le gymnase.

## Les récréations

Des récréations ont lieu le matin et l'après-midi.

## La restauration

Les repas du midi sont pris chaque jour dans le gymnase. Les élèves de maternelle déjeunent au premier service de 11h30 à 12h10. Ils sont encadrés par l'Asem de la classe et des surveillants. Ils sont servis à table. Le chef cuisine les repas sur place.

## Le temps de repos

Les élèves de petite section font une sieste d'une heure et demi environ. Ce temps de repos est obligatoire et peut évoluer au cours de l'année, en fonction des besoins des enfants. L'espace de repos est aménagé dans la salle de motricité/dortoir. Les parents peuvent fournir un oreiller à leur enfant et le doudou pour garder le lien avec la maison.

## La garderie du matin et les activités périscolaires

**Aktiva** propose un service de garderie payant aux familles le matin de 7h30 à 8h30 et les soir de 15h30 à 18h.

Des activités périscolaires sont proposées après la classe par **l'Amicale** aux élèves de MS et GS les soirs de 15h30 à 16h45 ou les mercredis après-midi. Les inscriptions doivent se faire directement auprès d'Aktiva et de l'Amicale.

## La sortie

La sortie de classe se fait au niveau des vestiaires des classes à 15h30 les soirs (journée pleine) et à 13h10 le mercredi.



ÉTABLISSEMENT  
EN GESTION DIRECTE



**aefe**

Agence pour  
l'enseignement français  
à l'étranger

# COMMUNICATION

La communication entre la famille et l'école est essentielle à une scolarité réussie du jeune enfant.

## Communication avec l'enseignante

La communication avec l'enseignant(e) se fait par le biais de **l'adresse mail professionnelle de l'enseignante**, qui vous sera indiquée à la rentrée. Un cahier de vie est aussi partagée avec les familles.

N'hésitez pas à demander **rendez-vous avec l'enseignante**, par écrit, le moment d'entrée et de sortie des élèves demandant de la vigilance, et n'étant pas un moment idéal pour échanger longuement.

## Réunions d'information

**Une réunion d'information** à destination des familles sera organisée à la rentrée scolaire par l'enseignant(e). Ce sera l'occasion pour elle de présenter les programmes et le fonctionnement de l'école maternelle, d'expliquer son projet éducatif et pédagogique pour l'année, et de répondre aux questions des parents sur le fonctionnement de la classe.

Outre les rendez-vous sur demande, une **journée banalisée** sera organisée mi-décembre pour des rencontres individuelles parents-enseignant(e) permettant de faire un point sur les premières acquisitions de l'enfant. Des rendez-vous parents-enseignant sont également organisés en fin d'année scolaire.

## Livrets scolaires

A l'école maternelle, un **carnet de suivi des apprentissages** permet d'attester deux fois dans l'année des acquisitions et progrès de l'élève. Il est renseigné par l'enseignant(e) et donné aux familles au cours des mois de janvier et juin.



# DERNIERS CONSEILS...

En juin, vous êtes habituellement invités à venir **visiter nos locaux** avec votre enfant pour découvrir l'école et les classes de maternelle. Le contexte très particulier de cette année ne l'ayant pas permis, l'article "Petit aperçu de l'école" vous attend sur le blog de l'école pour une petite visite virtuelle des locaux.

## Le jour de la rentrée

Parents et enfants sont un peu angoissés. Pour certains ce sera la première séparation. Il est important de préparer ce moment particulier avec votre enfant pour qu'il se passe le mieux possible.

Dans les semaines qui précèdent la rentrée, nous vous invitons à **positiver l'école** auprès de votre enfant, de la présenter comme un lieu de vie où il découvrira beaucoup de choses, où il sera avec d'autres enfants, où il va chanter, s'amuser, dessiner, etc... Bref tout mettre en œuvre pour lui montrer que vous êtes heureux pour lui de cette nouvelle étape dans sa vie.

## Pendant sa scolarité

- Accompagner et venir chercher votre enfant à l'heure est important pour son bien-être.
- Une fréquentation régulière est également importante pour lui permettre d'intégrer les rituels de l'école et de vivre pleinement les projets de classe.
- Merci de donner à votre enfant, son doudou ou sa peluche pour le moment de la sieste.
- Merci de marquer ses vêtements et chaussures.
- Pour toute question, l'enseignant(e) est votre interlocuteur référent, n'hésitez pas à dialoguer.



## CONTACT

### École André Malraux



44 Laurie road  
W7 1 BL London (mais entrée via Bordars road)



+44 (0)20 8578 3011



[contact.malraux@lyceefrançais.org.uk](mailto:contact.malraux@lyceefrançais.org.uk)



[www.lyceefrançais.org.uk](http://www.lyceefrançais.org.uk)



ÉTABLISSEMENT  
EN GESTION DIRECTE



**aefe**

Agence pour  
l'enseignement français  
à l'étranger